

OSSERVATORIO MERCATO DEL LAVORO

Report/2 marzo 2016



Elaborazione e dati a cura di
Valentina SGAMBETTERRA e Roberta VAIA

A un anno dalla riforma del mercato del lavoro

Il quattro marzo 2015 entrava in vigore il Jobs Act, la legge di riforma del mercato del lavoro.

A distanza di un anno è possibile esprimere le prime considerazioni rispetto alle dinamiche del mercato del lavoro, supportate anche dalla lettura dei dati Istat.

A Gennaio 2016 sul piano occupazionale si sono registrati 71 mila posti di lavoro dipendente in più rispetto al mese precedente (dato provvisorio) e se come termine di paragone si assume il mese di gennaio 2015, l'aumento è pari a 448mila unità.

Sono segnali molto importanti perché, per la prima volta da quando si è arrestato il calo dell'occupazione dipendente (ottobre 2013), la velocità di crescita dei posti di lavoro, su base annua, ha sfondato la barriera dei 400 mila.

E' stato merito del Jobs Act? E' presto per dirlo, probabilmente potremo fare una prima valutazione solo nel prossimo mese di giugno .

L'andamento dell'occupazione globale, però, include anche il lavoro autonomo. A fronte dei 448mila posti di lavoro dipendente guadagnati in un anno bisogna affiancare 149 mila posti di lavoro autonomo perduti. E' probabile che una parte di posti di lavoro dipendenti registrati nell'ultimo anno siano in realtà trasformazioni di partite iva, co.co.pro, collaborazioni occasionali e altre forme di lavoro parasubordinato in lavoro subordinato.

Le modifiche dell'articolo 18 nel 2015 non hanno influito negativamente sui licenziamenti: sono 3,1 milioni le cessazioni di rapporti di lavoro rilevate nel IV trimestre, in diminuzione di 117 mila rispetto al 2014 (-3,6%). In particolare, per il contratto a tempo indeterminato, si registrano 570 mila cessazioni, 21mila in meno rispetto allo stesso periodo dell'anno precedente e, tra queste, i licenziamenti sono stati 243 mila, 42 mila in meno rispetto al 2014 (-14,9%).

La somma dei quattro trimestri del 2015, pur non essendo un'operazione statisticamente corretta, dà una riduzione dell'8,14%. Le rilevazioni sono continuamente riviste e aggiornate e il consuntivo del 2015 sarà disponibile a maggio.

Il tasso di disoccupazione resta ancora piuttosto alto, attestandosi all'11%, mentre la disoccupazione giovanile (fascia di età 15-24 anni) rimane su livelli

molto alti raggiungendo il 39,3%. Si tratta di un tasso ben superiore a quello della media europea: nell'eurozona la disoccupazione giovanile è pari al 22% e nell'UE è pari al 19,7%. Dal calcolo del tasso di disoccupazione sono esclusi i giovani inattivi che non cercano lavoro perché studiano.

L'incidenza dei disoccupati nella fascia di età 15-24 anni sul totale dei giovani appartenenti a tale fascia è pari al 10%: equivale a dire che un giovane su 10 è disoccupato.

Nel 2015 si è osservato un timido segnale di svolta nel mercato del lavoro a Milano. Finalmente, dopo sette anni, si è registrato un aumento del numero di occupati, accompagnato da un contestuale calo dei disoccupati.

In tutti i trimestri dell'anno si osserva una forte riduzione delle ore di cassa integrazione autorizzate, che risultano più che dimezzate rispetto al 2014. In particolare: diminuisce leggermente il ricorso alla cassa integrazione ordinaria, l'utilizzo della straordinaria cala vertiginosamente e diminuisce drasticamente il ricorso all'ammortizzatore in deroga, sul quale però ha poco senso esprimere valutazioni. La cassa in deroga è, infatti, uno strumento in via di estinzione e si esaurirà completamente a fine 2016.

L'inversione di tendenza, oggettivamente rilevabile nel mercato del lavoro, deve essere accompagnata e sostenuta da interventi mirati al rafforzamento delle politiche attive, alla crescita dei consumi interni, all'occupazione e alle riforme economiche e fiscali, in modo da favorire maggiori investimenti pubblici e privati nei settori emergenti e di qualità del nostro Paese e implementando la ricerca, l'innovazione e la formazione.

CARLO GERLA
Segretario Cisl Milano metropoli

INDICE

II parte

DINAMICHE LAVORATIVE pag. 5

II parte

CRISI AZIENDALI pag. 19

III parte

INDICATORI OCCUPAZIONALI pag. 29

IV parte

FABBISOGNI PROFESSIONALI DELLE IMPRESE pag. 33

Prima parte

DINAMICHE LAVORATIVE

AVVIAMENTO

Instaurazione di un rapporto di lavoro tra un individuo e un datore di lavoro.

CESSAZIONE

Termine del rapporto di lavoro tra un individuo e un datore di lavoro

SALDO

Il Saldo tra Avviamenti e Cessazioni viene calcolato come la loro differenza.

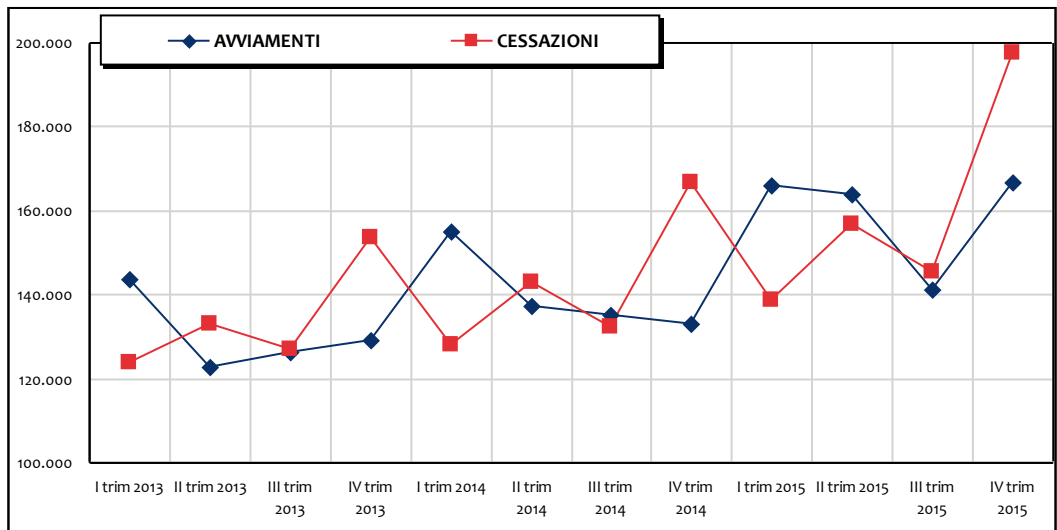
NOTE METODOLOGICHE

- In tutte le analisi vengono esclusi gli eventi giornalieri, ovvero eventi che hanno durata inferiore o uguale a due giorni lavorativi.
- In tutte le analisi vengono escluse le "altre comunicazioni", ovvero le comunicazioni relative ai lavori socialmente utili e ai tirocini.
- La popolazione di riferimento in tutte le analisi ha età compresa tra 15 e 64 anni.

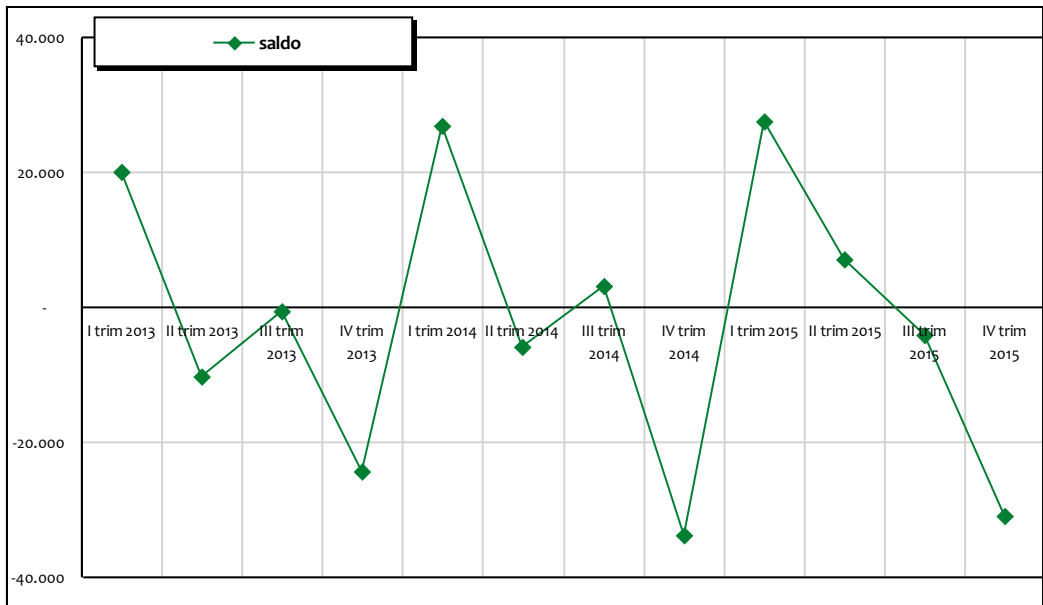
MILANO – avviamenti e cessazioni

	AVVIAMENTI	CESSAZIONI	saldo
I trim 2013	143.696	123.733	19.963
II trim 2013	122.831	133.062	- 10.231
III trim 2013	126.167	126.796	- 629
IV trim 2013	129.055	153.468	- 24.413
I trim 2014	154.980	128.155	26.825
II trim 2014	137.155	143.067	- 5.912
III trim 2014	135.260	132.249	3.011
IV trim 2014	133.080	166.835	- 33.755
I trim 2015	166.104	138.718	27.386
II trim 2015	163.692	156.598	7.094
III trim 2015	141.122	145.296	- 4.174
IV trim 2015	166.549	197.469	-30.920

MILANO – avviamenti e cessazioni



MILANO – saldo avviamenti e cessazioni

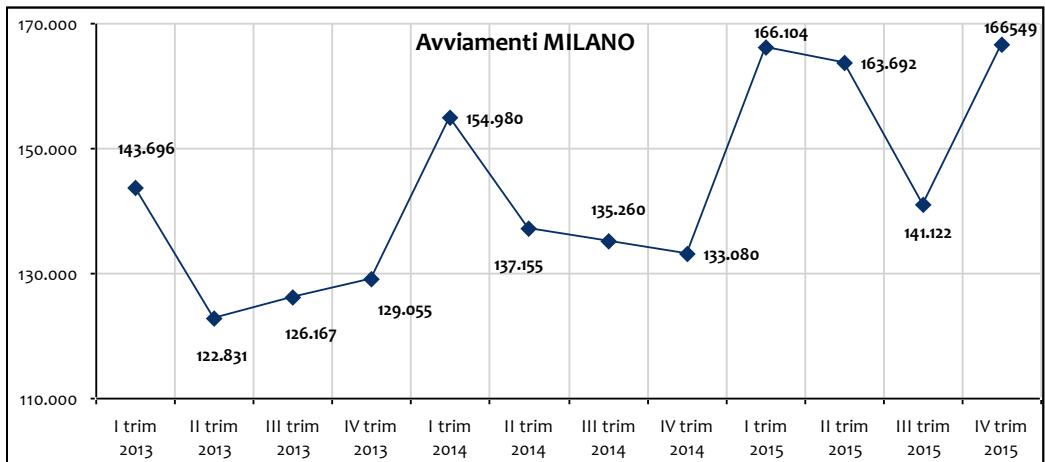


AVVIAMENTI E CESSAZIONI – peso % Milano su Lombardia

	AVVIAMENTI	CESSAZIONI
I trim 2013	43,33	43,81
II trim 2013	42,76	42,37
III trim 2013	39,40	40,25
IV trim 2013	45,58	41,91
I trim 2014	44,26	45,56
II trim 2014	43,31	43,15
III trim 2014	41,02	40,45
IV trim 2014	46,01	42,62
I trim 2015	45,04	45,66
II trim 2015	45,72	44,35
III trim 2015	40,40	40,99
IV trim 2015	45,55	44,54
totale 2013	42,69	42,03
totale 2014	43,59	42,84
totale 2015	44,22	44,01

MILANO – avviamenti per genere

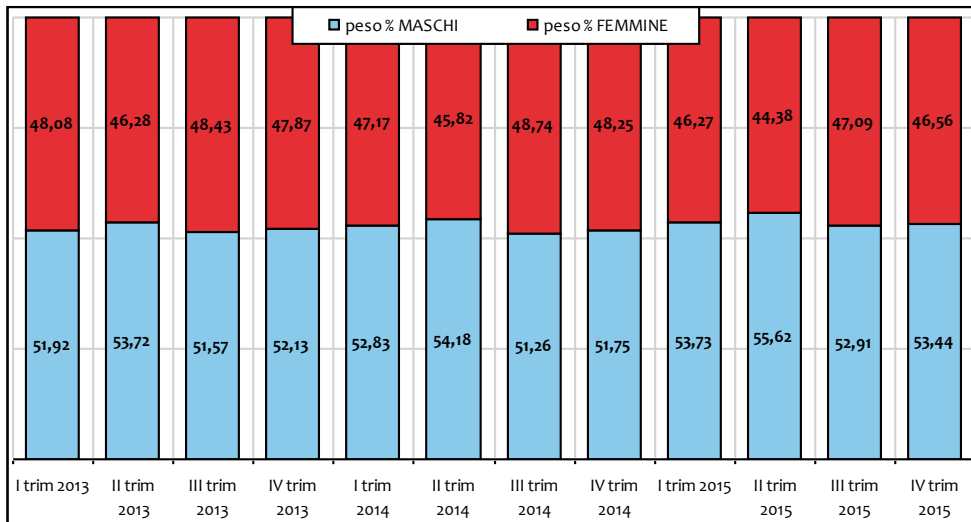
	MASCHI	FEMMINE	TOTALE
I trim 2013	74.601	69.095	143.696
II trim 2013	65.981	56.850	122.831
III trim 2013	65.063	61.104	126.167
IV trim 2013	67.272	61.783	129.055
I trim 2014	81.876	73.104	154.980
II trim 2014	74.311	62.844	137.155
III trim 2014	69.336	65.924	135.260
IV trim 2014	68.872	64.208	133.080
I trim 2015	89.252	76.852	166.104
II trim 2015	91.051	72.641	163.692
III trim 2015	74.668	66.454	141.122
IV trim 2015	89.002	77.547	166.549



MILANO – avviamenti distribuzione % per genere

	peso % MASCHI	peso % FEMMINE
I trim 2013	51,92	48,08
II trim 2013	53,72	46,28
III trim 2013	51,57	48,43
IV trim 2013	52,13	47,87
I trim 2014	52,83	47,17
II trim 2014	54,18	45,82
III trim 2014	51,26	48,74
IV trim 2014	51,75	48,25
I trim 2015	53,73	46,27
II trim 2015	55,62	44,38
III trim 2015	52,91	47,09
IV trim 2015	53,44	46,56

MILANO – avviamenti distribuzione % per genere



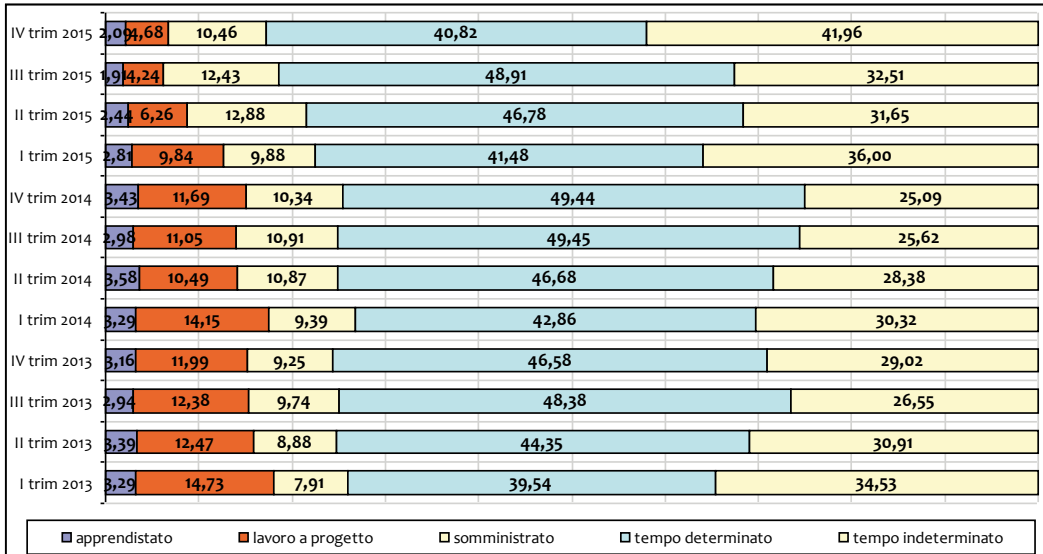
MILANO – avviamenti per tipologia contrattuale

	apprendistato	lavoro a progetto	somministrato	tempo determinato	tempo indeterminato
I trim 2013	4.727	21.172	11.373	56.812	49.612
II trim 2013	4.162	15.311	10.913	54.474	37.971
III trim 2013	3.710	15.624	12.287	61.044	33.502
IV trim 2013	4.084	15.468	11.934	60.116	37.453
I trim 2014	5.105	21.922	14.550	66.418	46.985
II trim 2014	4.906	14.391	14.903	64.030	38.925
III trim 2014	4.037	14.940	14.752	66.880	34.651
IV trim 2014	4.571	15.557	13.766	65.798	33.388
I trim 2015	4.661	16.349	16.406	68.895	59.793
II trim 2015	3.987	10.247	21.076	76.570	51.812
III trim 2015	2.695	5.977	17.547	69.026	45.877
IV trim 2015	3.484	7.789	17.421	67.978	69.877

MILANO – distribuzione % avviamenti per tipologia contrattuale

	apprendistato	lavoro a progetto	somministrato	tempo determinato	tempo indeterminato
I trim 2013	3,29	14,73	7,91	39,54	34,53
II trim 2013	3,39	12,47	8,88	44,35	30,91
III trim 2013	2,94	12,38	9,74	48,38	26,55
IV trim 2013	3,16	11,99	9,25	46,58	29,02
I trim 2014	3,29	14,15	9,39	42,86	30,32
II trim 2014	3,58	10,49	10,87	46,68	28,38
III trim 2014	2,98	11,05	10,91	49,45	25,62
IV trim 2014	3,43	11,69	10,34	49,44	25,09
I trim 2015	2,81	9,84	9,88	41,48	36,00
II trim 2015	2,44	6,26	12,88	46,78	31,65
III trim 2015	1,91	4,24	12,43	48,91	32,51
IV trim 2015	2,09	4,68	10,46	40,82	41,96

MILANO – distribuzione % avviamenti per tipologia contrattuale



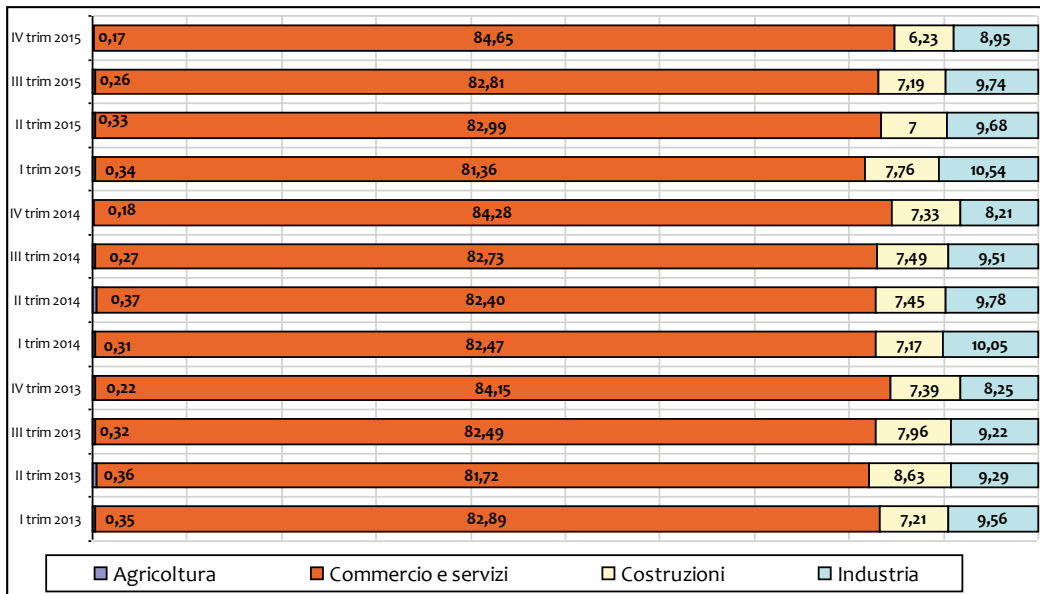
MILANO – avviamenti per settore economico

	Agricoltura	Commercio e servizi	Costruzioni	Industria	Non disponibile
I trim 2013	498	119.107	10.354	13.737	
II trim 2013	437	100.380	10.602	11.412	
III trim 2013	406	104.077	10.046	11.637	1
IV trim 2013	278	108.596	9.533	10.647	1
I trim 2014	484	127.814	11.111	15.570	1
II trim 2014	513	113.011	10.212	13.419	
III trim 2014	359	111.899	10.137	12.865	
IV trim 2014	233	112.154	9.761	10.932	
I trim 2015	565	135.147	12.888	17.504	
II trim 2015	545	135.843	11.458	15.486	
III trim 2015	365	116.865	10.143	13.749	
IV trim 2015	285	140.981	10.384	14.899	

MILANO – peso % avviamenti per settore economico

	Agricoltura	Commercio e servizi	Costruzioni	Industria	totale
I trim 2013	0,35	82,89	7,21	9,56	100
II trim 2013	0,36	81,72	8,63	9,29	100
III trim 2013	0,32	82,49	7,96	9,22	100
IV trim 2013	0,22	84,15	7,39	8,25	100
I trim 2014	0,31	82,47	7,17	10,05	100
II trim 2014	0,37	82,40	7,45	9,78	100
III trim 2014	0,27	82,73	7,49	9,51	100
IV trim 2014	0,18	84,28	7,33	8,21	100
I trim 2015	0,34	81,36	7,76	10,54	100
II trim 2015	0,33	82,99	7,00	9,68	100
III trim 2015	0,26	82,81	7,19	9,74	100
IV trim 2015	0,17	84,65	6,23	8,95	100

MILANO – peso % avviamenti per settore economico



A Milano nel 2015, dopo il crollo verificatosi nel 2013 e l'inversione di tendenza cominciata nel 2014, aumentano gli avviamenti al lavoro per entrambe le componenti di genere e per tutti i settori.

In particolare hanno avuto un significativo aumento gli avviamenti a tempo indeterminato, anche in ragione dell'avvicinarsi della scadenza dei forti sgravi fiscali previsti dalla legge di stabilità per il 2015.

Tuttavia, dalla variazione netta dei rapporti di lavoro a tempo indeterminato, emerge che la quasi totalità delle assunzioni avvenute con tale tipologia contrattuale sono, in realtà, trasformazioni di tipologie contrattuali meno stabili e non si tratta dunque di nuova occupazione.

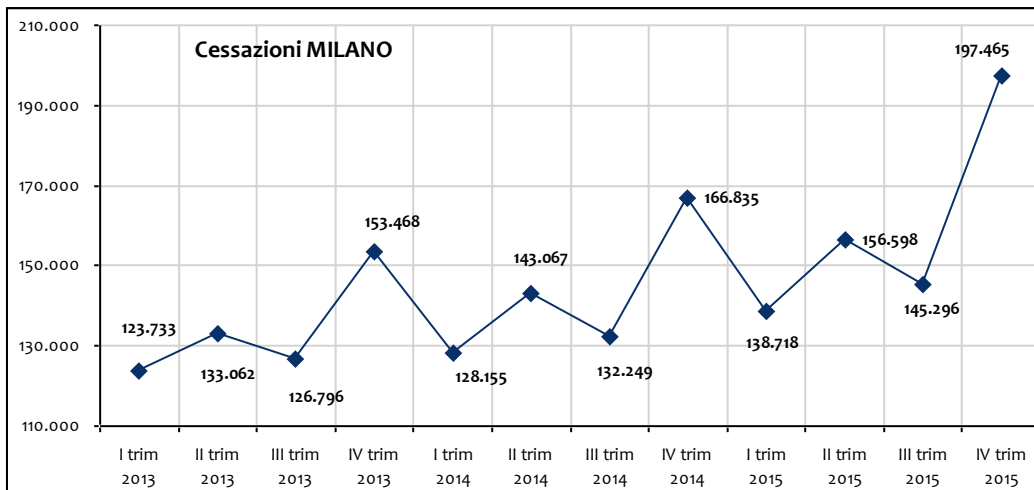
Crescono anche gli avviamenti in somministrazione mentre calano notevolmente gli avviamenti con contratti a progetto, chiara conseguenza dell'abolizione dei Co.co.pro prevista dal Jobs Act e diminuiscono anche gli avviamenti in apprendistato.

Dalla scomposizione trimestrale emerge come l'incremento degli avviamenti abbia raggiunto delle punte nel primo e secondo trimestre mentre nel terzo trimestre la variazione (comunque positiva) perde slancio. Il dato dell'ultimo trimestre è indicativo del rush finale per usufruire dei vantaggi degli sgravi contributivi, in vista del loro dimezzamento a partire da gennaio 2016.

MILANO – cessazioni per genere

	FEMMINE	MASCHI	TOTALE
I trim 2013	58.617	65.116	123.733
II trim 2013	65.633	67.429	133.062
III trim 2013	60.007	66.789	126.796
IV trim 2013	71.521	81.947	153.468
I trim 2014	59.683	68.472	128.155
II trim 2014	70.102	72.965	143.067
III trim 2014	62.618	69.631	132.249
IV trim 2014	77.983	88.852	166.835
I trim 2015	64.634	74.084	138.718
II trim 2015	72.818	83.780	156.598
III trim 2015	67.259	78.037	145.296
IV trim 2015	105.905	91.560	197.469

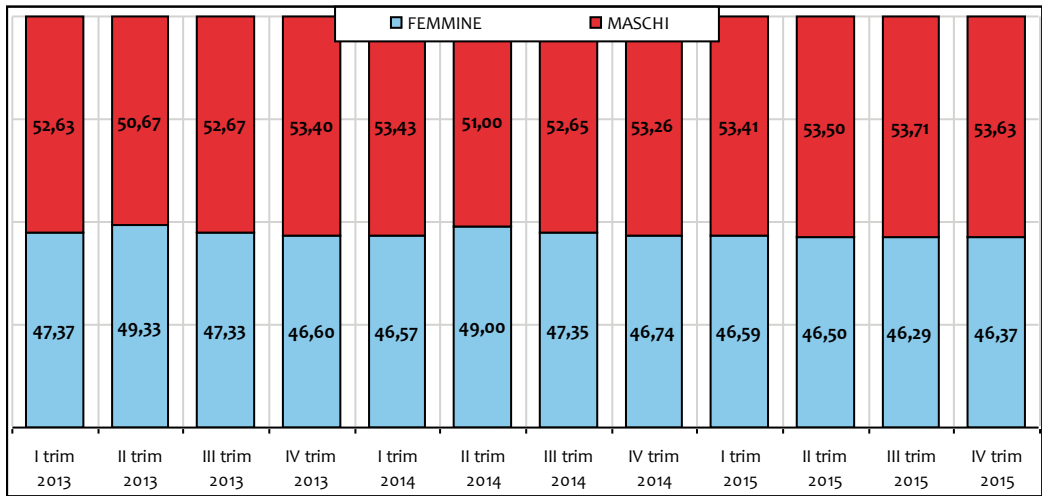
MILANO – cessazioni



MILANO – cessazioni, distribuzione % per genere

	FEMMINE	MASCHI
I trim 2013	47,37	52,63
II trim 2013	49,33	50,67
III trim 2013	47,33	52,67
IV trim 2013	46,60	53,40
I trim 2014	46,57	53,43
II trim 2014	49,00	51,00
III trim 2014	47,35	52,65
IV trim 2014	46,74	53,26
I trim 2015	46,59	53,41
II trim 2015	46,50	53,50
III trim 2015	46,29	57,71
IV trim 2015	46,37	53,63

MILANO – cessazioni, distribuzione % per genere



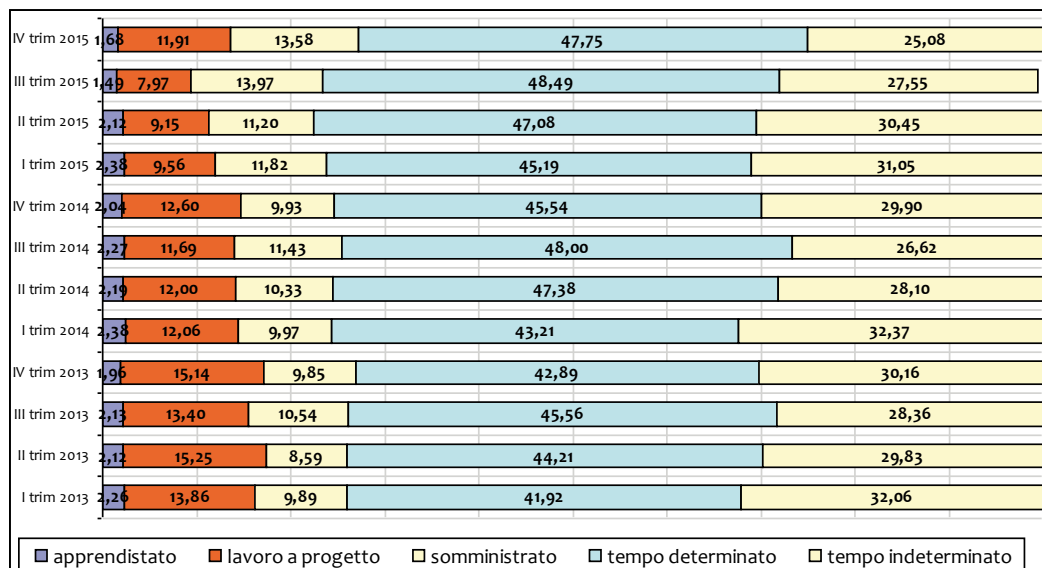
MILANO – cessazioni per tipologia contrattuale

	apprendistato	lavoro a progetto	somministrato	tempo determinato	tempo indeterminato
I trim 2013	2.802	17.152	12.235	51.871	39.673
II trim 2013	2.827	20.286	11.430	58.825	39.694
III trim 2013	2.706	16.995	13.370	57.766	35.959
IV trim 2013	3.012	23.238	15.122	65.817	46.279
I trim 2014	3.052	15.461	12.780	55.378	41.484
II trim 2014	3.130	17.174	14.780	67.784	40.199
III trim 2014	2.996	15.457	15.112	63.484	35.200
IV trim 2014	3.408	21.016	16.564	75.970	49.877
I trim 2015	3.299	13.259	16.399	62.683	43.078
II trim 2015	3.315	14.323	17.540	73.734	47.686
III trim 2015	2.938	11.573	20.304	70.458	40.023
IV trim 2015	3.321	23.524	26.816	94.292	49.516

MILANO – cessazioni distribuzione % per tipologia contrattuale

	apprendistato	lavoro a progetto	somministrato	tempo determinato	tempo indeterminato
I trim 2013	2,26	13,86	9,89	41,92	32,06
II trim 2013	2,12	15,25	8,59	44,21	29,83
III trim 2013	2,13	13,40	10,54	45,56	28,36
IV trim 2013	1,96	15,14	9,85	42,89	30,16
I trim 2014	2,38	12,06	9,97	43,21	32,37
II trim 2014	2,19	12,00	10,33	47,38	28,10
III trim 2014	2,27	11,69	11,43	48,00	26,62
IV trim 2014	2,04	12,60	9,93	45,54	29,90
I trim 2015	2,38	9,56	11,82	45,19	31,05
II trim 2015	2,12	9,15	11,20	47,08	30,45
III trim 2015	2,02	7,97	13,97	48,49	27,55
IV trim 2015	1,68	11,91	13,58	47,75	25,08

MILANO – cessazioni distribuzione % per tipologia contrattuale



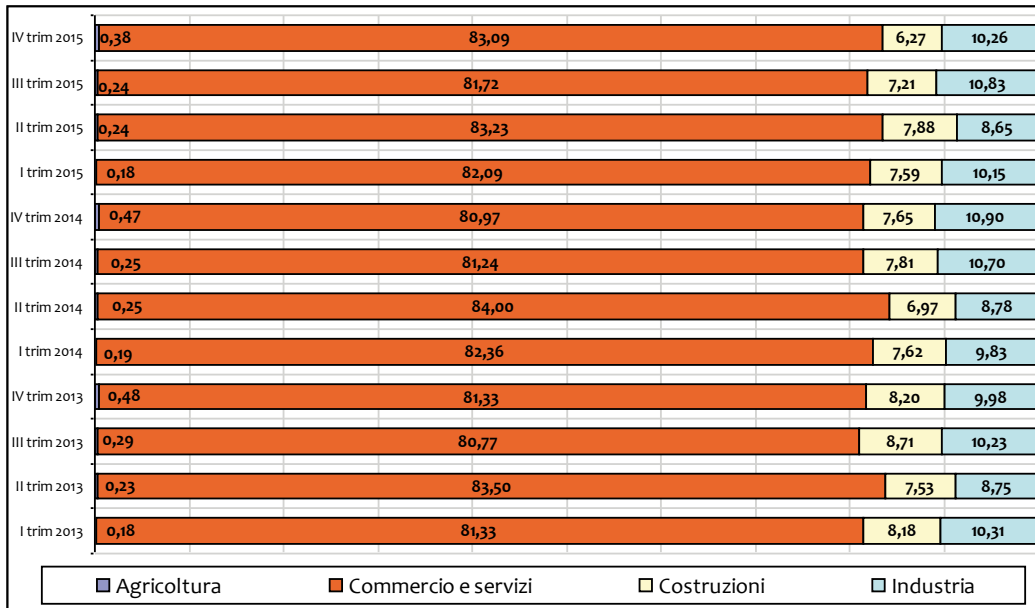
MILANO – cessazioni per settore economico

	Agricoltura	Commercio e servizi	Costruzioni	Industria	Non disponibile
I trim 2013	227	100.627	10.123	12.753	3
II trim 2013	300	111.104	10.019	11.637	2
III trim 2013	363	102.419	11.040	12.972	2
IV trim 2013	738	124.817	12.589	15.323	1
I trim 2014	248	105.543	9.770	12.594	
II trim 2014	363	120.177	9.966	12.561	
III trim 2014	334	107.438	10.325	14.152	
IV trim 2014	784	135.094	12.766	18.191	
I trim 2015	244	113.868	10.524	14.081	1
II trim 2015	370	130.335	12.346	13.545	2
III trim 2015	344	118.737	10.479	15.736	
IV trim 2015	742	164.080	12.380	20.263	4

MILANO – cessazioni distribuzione % per settore economico

	Agricoltura	Commercio e servizi	Costruzioni	Industria	Non disponibile
I trim 2013	0,18	81,33	8,18	10,31	-
II trim 2013	0,23	83,50	7,53	8,75	-
III trim 2013	0,29	80,77	8,71	10,23	-
IV trim 2013	0,48	81,33	8,20	9,98	-
I trim 2014	0,19	82,36	7,62	9,83	-
II trim 2014	0,25	84,00	6,97	8,78	-
III trim 2014	0,25	81,24	7,81	10,70	-
IV trim 2014	0,47	80,97	7,65	10,90	-
I trim 2015	0,18	82,09	7,59	10,15	-
II trim 2015	0,24	83,23	7,88	8,65	-
III trim 2015	0,24	81,72	7,21	10,83	-
IV trim 2015	0,38	83,09	6,27	10,26	-

MILANO – cessazioni distribuzione % per settore economico



Nel complesso, anche alla luce di questi dati positivi ma non entusiasmanti, i segnali di ripresa appaiono ancora timidi e non si traducono ancora in nuovi posti di lavoro.

Per raggiungere questo obiettivo è necessario rimettere in moto l'economia. L'industria ha ricominciato a produrre ma l'impatto sull'occupazione è ancora debole e i trend di crescita non sono sufficienti ad invertire la tendenza soprattutto in termini di disoccupazione giovanile.

Seconda parte

CRISI AZIENDALI

FONTE:

Ore autorizzate di Cassa integrazione: Il quadrante del lavoro – Regione Lombardia

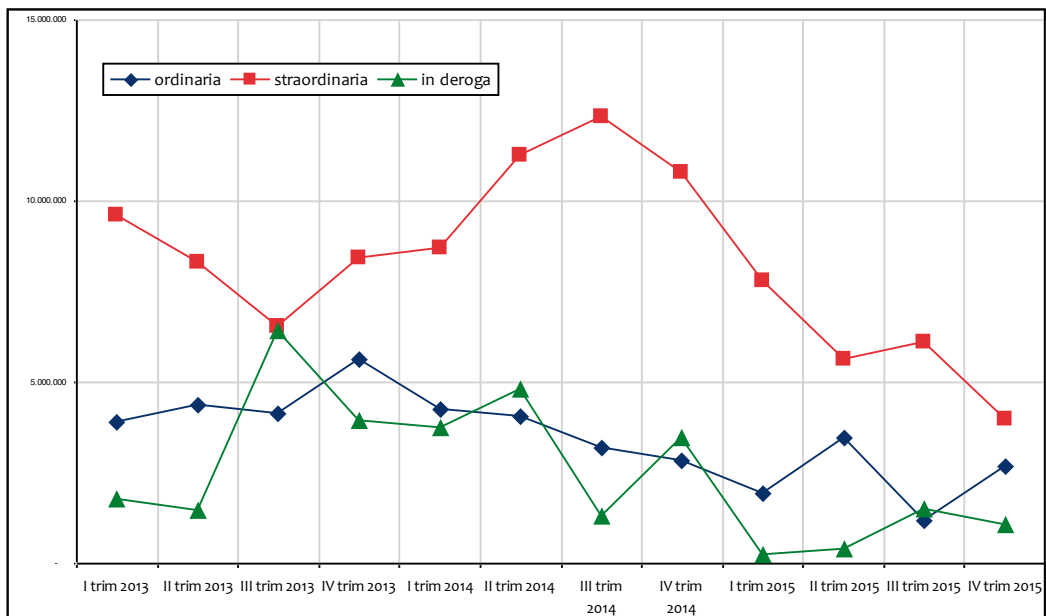
Mobilità: Città Metropolitana

Attenzione: i dati riferiti al IV trimestre 2015 sono provvisori in fase di verifica

MILANO – ore autorizzate di cassa integrazione per tipologia di ammortizzatore

	ordinaria	straordinaria	in deroga	totale
I trim 2013	3.886.710	9.606.351	1.776.770	15.269.831
II trim 2013	4.368.075	8.296.497	1.469.913	14.134.485
III trim 2013	4.146.954	6.544.095	6.429.396	17.120.445
IV trim 2013	5.615.184	8.411.764	3.929.172	17.956.120
I trim 2014	4.244.917	8.720.177	3.750.464	16.715.558
II trim 2014	4.062.854	11.279.130	4.789.625	20.131.609
III trim 2014	3.171.150	12.307.628	1.282.811	16.761.589
IV trim 2014	2.851.391	10.793.299	3.463.132	17.107.822
I trim 2015	1.937.954	7.799.604	239.301	9.976.859
II trim 2015	3.469.067	5.635.549	396.388	9.501.004
III trim 2015	1.170.953	6.118.311	1.495.749	8.785.013
IV trim 2015	2.692.825	3.986.488	1.081.072	7.760.385

MILANO – ore autorizzate di cassa integrazione per tipologia di ammortizzatore



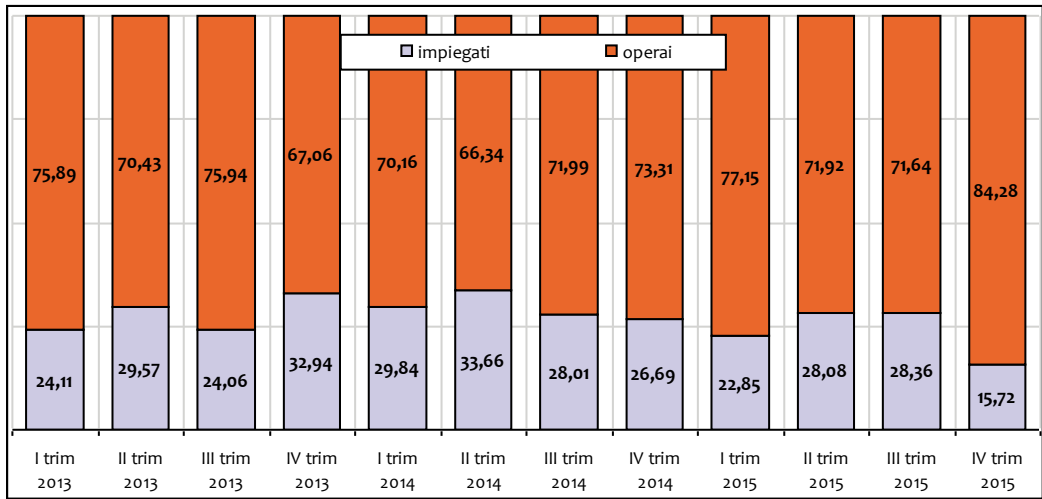
Peso % Milano su Lombardia

	ordinaria	straordinaria	in deroga	totale
2013	17,34	32,31	29,63	25,65
2014	18,99	31,83	25,79	26,95
2015	17,24	26,99	18,59	22,92
I trim 2015	12,67	6,74	131,15	4,25
II trim 2015	20,32	30,06	12,54	24,37
III trim 2015	11,84	36,79	37,81	28,48
IV trim 2015	25,06	17,87	34,50	21,45

MILANO – ore autorizzate di cassa integrazione ORDINARIA per categoria legale

	impiegati	operai	totale	peso %	
				impiegati	operai
I trim 2013	937.174	2.949.536	3.886.710	24,11	75,89
II trim 2013	1.291.627	3.076.448	4.368.075	29,57	70,43
III trim 2013	997.904	3.149.050	4.146.954	24,06	75,94
IV trim 2013	1.849.823	3.765.361	5.615.184	32,94	67,06
I trim 2014	1.266.679	2.978.238	4.244.917	29,84	70,16
II trim 2014	1.367.623	2.695.231	4.062.854	33,66	66,34
III trim 2014	888.216	2.282.934	3.171.150	28,01	71,99
IV trim 2014	761.059	2.090.332	2.851.391	26,69	73,31
I trim 2015	442.846	1.495.108	1.937.954	22,85	77,15
II trim 2015	974.232	2.494.835	3.469.067	28,08	71,92
III trim 2015	332.031	838.922	1.170.953	28,36	71,64
IV trim 2015	423.353	2.269.472	2.692.825	15,72	84,28

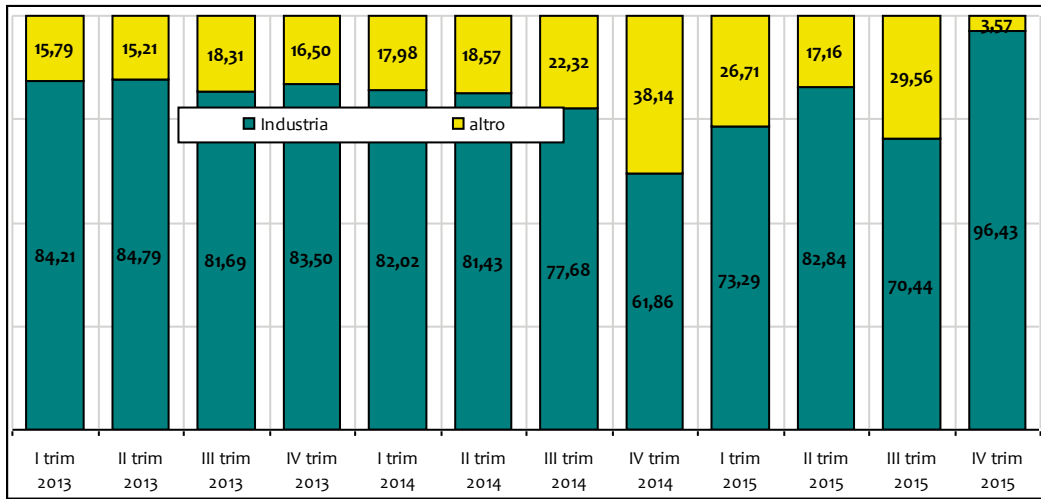
MILANO – ore autorizzate di cassa integrazione ORDINARIA per categoria legale



MILANO – ore autorizzate di cassa integrazione ORDINARIA per settore economico

				peso %	
	Industria	altro	totale	Industria	altro
I trim 2013	3.273.126	613.584	3.886.710	84,21	15,79
II trim 2013	3.703.759	664.316	4.368.075	84,79	15,21
III trim 2013	3.387.625	759.329	4.146.954	81,69	18,31
IV trim 2013	4.688.816	926.368	5.615.184	83,50	16,50
I trim 2014	3.481.524	763.393	4.244.917	82,02	17,98
II trim 2014	3.308.381	754.473	4.062.854	81,43	18,57
III trim 2014	2.463.295	707.855	3.171.150	77,68	22,32
IV trim 2014	1.763.801	1.087.590	2.851.391	61,86	38,14
I trim 2015	1.420.357	517.597	1.937.954	73,29	26,71
II trim 2015	2.873.607	595.460	3.469.067	82,84	17,16
III trim 2015	824.839	346.114	1.170.953	70,44	29,56
IV trim 2015	2.596.562	96.263	2.692.825	96,43	3,57

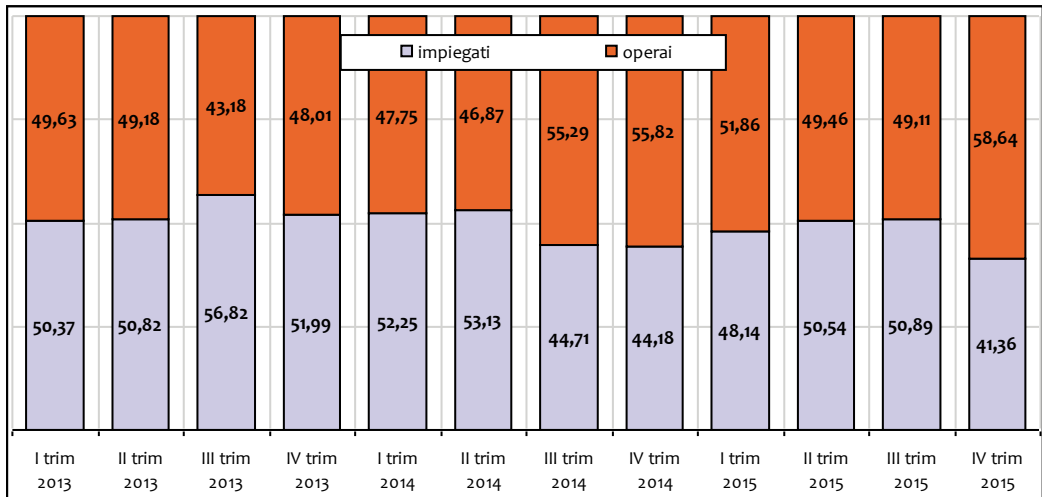
MILANO – ore autorizzate di cassa integrazione ORDINARIA per settore economico



MILANO – ore autorizzate di cassa integrazione STRAORDINARIA per categoria legale

				peso %	
	impiegati	operai	totale	impiegati	operai
I trim 2013	4.838.552	4.767.799	9.606.351	50,37	49,63
II trim 2013	4.215.924	4.080.573	8.296.497	50,82	49,18
III trim 2013	3.718.641	2.825.454	6.544.095	56,82	43,18
IV trim 2013	4.372.947	4.038.817	8.411.764	51,99	48,01
I trim 2014	4.556.466	4.163.711	8.720.177	52,25	47,75
II trim 2014	5.993.106	5.286.024	11.279.130	53,13	46,87
III trim 2014	5.502.851	6.804.777	12.307.628	44,71	55,29
IV trim 2014	4.768.869	6.024.430	10.793.299	44,18	55,82
I trim 2015	3.754.633	4.044.971	7.799.604	48,14	51,86
II trim 2015	2.848.261	2.787.288	5.635.549	50,54	49,46
III trim 2015	2.848.261	2.787.288	5.635.549	50,54	49,46
IV trim 2015	3.113.760	3.004.551	6.118.311	50,89	49,11

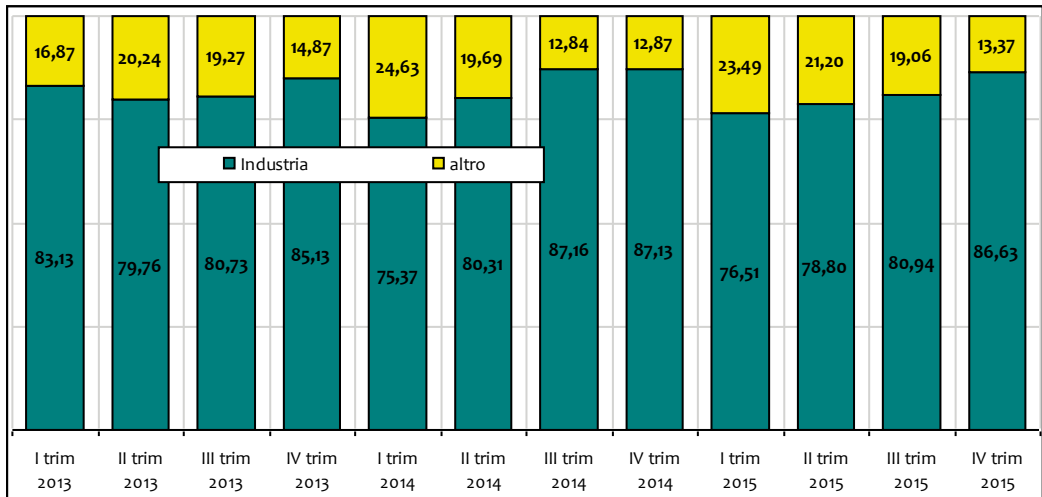
MILANO – ore autorizzate di cassa integrazione STRAORDINARIA per categoria legale



MILANO – ore autorizzate di cassa integrazione STRAORDINARIA per settore economico

	Industria	altro	totale	peso %	
				Industria	altro
I trim 2013	7.985.865	1.620.486	9.606.351	83,13	16,87
II trim 2013	6.617.320	1.679.177	8.296.497	79,76	20,24
III trim 2013	5.283.024	1.261.071	6.544.095	80,73	19,27
IV trim 2013	7.161.081	1.250.683	8.411.764	85,13	14,87
I trim 2014	6.572.199	2.147.978	8.720.177	75,37	24,63
II trim 2014	9.058.272	2.220.858	11.279.130	80,31	19,69
III trim 2014	10.726.941	1.580.687	12.307.628	87,16	12,84
IV trim 2014	9.404.483	1.388.816	10.793.299	87,13	12,87
I trim 2015	5.967.213	1.832.391	7.799.604	76,51	23,49
II trim 2015	4.440.722	1.194.827	5.635.549	78,80	21,20
III trim 2015	4.952.054	1.166.257	6.118.311	80,94	19,06
IV trim 2015	3.453.386	533.102	3.986.488	86,63	13,37

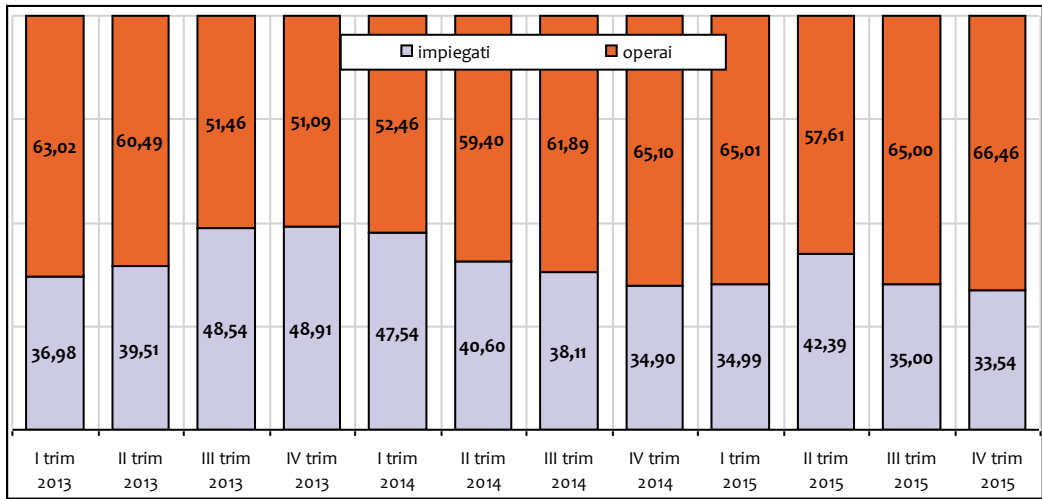
MILANO – ore autorizzate di cassa integrazione STRAORDINARIA per settore economico



MILANO – ore autorizzate di cassa integrazione IN DEROGA per categoria legale

				peso %	
	impiegati	operai	totale	impiegati	operai
I trim 2013	657.039	1.119.731	1.776.770	36,98	63,02
II trim 2013	580.742	889.171	1.469.913	39,51	60,49
III trim 2013	3.120.780	3.308.616	6.429.396	48,54	51,46
IV trim 2013	1.921.888	2.007.284	3.929.172	48,91	51,09
I trim 2014	1.783.060	1.967.404	3.750.464	47,54	52,46
II trim 2014	1.944.480	2.845.145	4.789.625	40,60	59,40
III trim 2014	488.840	793.971	1.282.811	38,11	61,89
IV trim 2014	1.208.609	2.254.523	3.463.132	34,90	65,10
I trim 2015	83.725	155.576	239.301	34,99	65,01
II trim 2015	168.045	228.343	396.388	42,39	57,61
III trim 2015	168.045	228.343	396.388	42,39	57,61
IV trim 2015	523.596	972.453	1.496.049	35,00	65,00

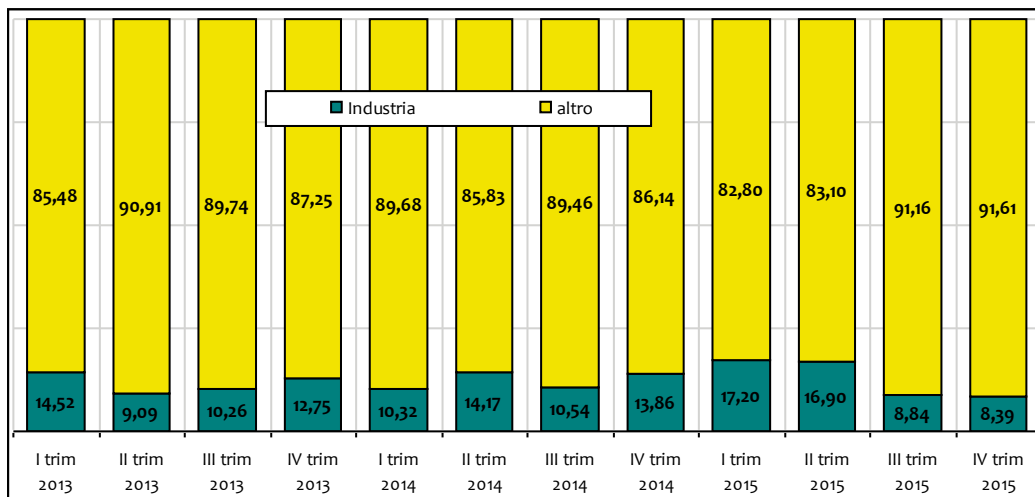
MILANO – ore autorizzate di cassa integrazione IN DEROGA per categoria legale



MILANO – ore autorizzate di cassa integrazione IN DEROGA per settore economico

				peso %	
	Industria	altro	totale	Industria	altro
I trim 2013	257.937	1.518.833	1.776.770	14,52	85,48
II trim 2013	133.645	1.336.268	1.469.913	9,09	90,91
III trim 2013	659.848	5.769.548	6.429.396	10,26	89,74
IV trim 2013	500.894	3.428.278	3.929.172	12,75	87,25
I trim 2014	387.085	3.363.379	3.750.464	10,32	89,68
II trim 2014	678.535	4.111.090	4.789.625	14,17	85,83
III trim 2014	135.163	1.147.648	1.282.811	10,54	89,46
IV trim 2014	479.979	2.983.153	3.463.132	13,86	86,14
I trim 2015	41.165	198.136	239.301	17,20	82,80
II trim 2015	66.995	329.393	396.388	16,90	83,10
III trim 2015	132.216	1.363.833	1.496.049	8,84	91,16
IV trim 2015	90.755	990.317	1.081.072	8,39	91,61

MILANO – ore autorizzate di cassa integrazione IN DEROGA per settore economico



Nel secondo trimestre del 2015 si osserva una forte riduzione delle ore di cassa integrazione autorizzate che risultano più che dimezzate rispetto allo stesso periodo del 2014.

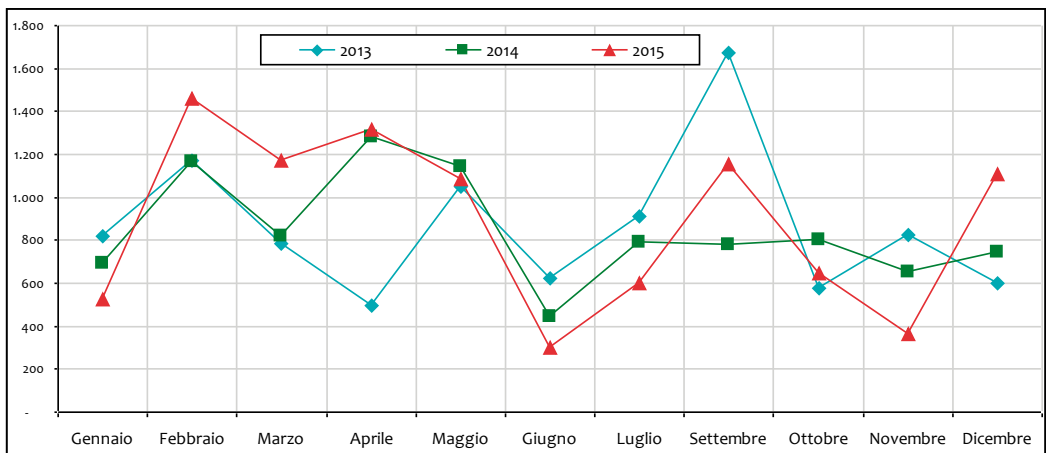
In particolare diminuisce leggermente l'utilizzo della cassa integrazione ordinaria passando da 4062854 ore autorizzate nel secondo trimestre 2014 a 3469067 ore nello stesso trimestre del 2015, l'utilizzo della cassa integrazione straordinaria cala vertiginosamente da 11279130 ore autorizzate nel secondo trimestre 2014 a 5635459 ore nello stesso trimestre del 2015 e diminuisce anche il ricorso all'ammortizzatore in deroga sul quale però ha poco senso esprimere valutazioni. La cassa integrazione in deroga, infatti, è uno strumento in via di estinzione e si esaurirà completamente a fine 2016.

MILANO – legge 223/91

	2013	2014	2015
Gennaio	819	695	523
Febbraio	1.169	1.163	1.459
Marzo	784	822	1.172
Aprile	497	1.282	1.314
Maggio	1.050	1.145	1.084
Giugno	624	447	299
Luglio	912	788	601
Settembre	1.674	781	1.155
Ottobre	576	800	649
Novembre	824	652	361
Dicembre	601	747	1.106

Fonte: dati commissione provinciale

MILANO – legge 223/91



Terza parte

INDICATORI OCCUPAZIONALI

TASSO DI OCCUPAZIONE

È un indicatore che quantifica l'incidenza della popolazione che ha un'occupazione, sul totale della popolazione. Si calcola come rapporto percentuale tra persone occupate e popolazione.

TASSO DI DISOCCUPAZIONE

È un indicatore che misura la percentuale della forza lavoro che risulta non occupata. Si calcola come rapporto percentuale tra persone in cerca di lavoro e forza lavoro (somma tra persone in cerca di lavoro e occupate).

TASSO DI ATTIVITÀ

Misura l'offerta di lavoro. E' dato dal rapporto tra popolazione attiva e popolazione in età lavorativa.

Fonte:

Il quadrante del lavoro – Regione Lombardia

MILANO – tasso di occupazione

	totale	Maschi	Femmine	15-24 anni
2008	68,66	76,26	61,03	28,97
2009	66,93	74,50	59,33	24,55
2010	66,88	73,97	59,82	22,69
2011	66,76	73,80	59,74	23,54
2012	66,39	71,98	60,81	19,73
2013	66,55	72,12	60,97	17,02
2014	66,37	72,18	60,62	17,90
2015	67,38	73,60	61,21	18,82

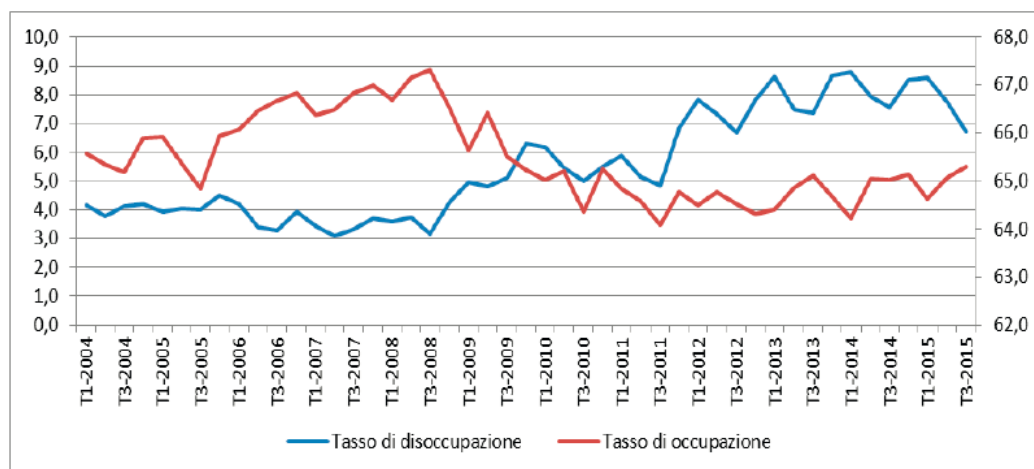
MILANO – tasso di disoccupazione

	totale	Maschi	Femmine	15-24 anni
2008	3,85	3,35	4,48	13,85
2009	5,70	5,15	6,40	23,19
2010	5,83	5,39	6,37	21,27
2011	5,99	5,71	6,35	20,15
2012	7,79	7,60	8,01	28,70
2013	7,71	7,27	8,24	33,47
2014	8,39	8,25	8,55	34,06
2015	8,03	7,80	8,31	33,56

MILANO – tasso di attività

	totale	Maschi	Femmine	15-24 anni
2008	71,44	78,95	63,90	33,63
2009	71,03	78,65	63,37	31,96
2010	71,10	78,28	63,93	28,82
2011	71,08	78,37	63,82	29,48
2012	72,09	78,07	66,13	27,66
2013	72,22	77,94	66,50	25,58
2014	72,58	78,87	66,36	27,14
2015	77,37	79,99	66,80	28,34

LOMBARDIA – tasso di disoccupazione (asse a sinistra) e tasso di occupazione (asse a destra)



Fonte: elaborazione Arifi su dati ISTAT, rilevazione continua delle forze di lavoro, III trimestre 2015

Il tasso di occupazione lombardo nel 2015 è salito dal 64,9% al 65,1%: non ancora abbastanza, in termini assoluti, ma è un piccolo passo nella direzione giusta.

A Milano sale al 67,4 rispetto al 66,4% del 2014 confermando, con una nota di maggior positività, il trend della Lombardia.

Per quanto riguarda la partecipazione femminile al mercato del lavoro (tasso di partecipazione), che in Italia è sotto gli standard europei, a Milano la quota di donne occupate supera il 60% raggiungendo uno degli obiettivi fissati dalla strategia di Lisbona 2000/2010.

Nel 2015, per la prima dopo sette anni, il tasso di disoccupazione in Lombardia finalmente ha segnato un'inversione di tendenza scendendo al 7,9% dall'8,2% del 2014. Milano conferma il trend in discesa arrivando all'8,0% nel 2015, dall'8,4% del 2014, portandosi a livelli non lontani da quelli pre-crisi.

La disoccupazione giovanile (fascia 15-24 anni) è invece un fenomeno che assume connotati preoccupanti.

A Milano, nel 2015, il tasso di disoccupazione giovanile si assesta al 33,6%, in leggera diminuzione rispetto al 34,1% del 2014 (tendenza non confermata in Lombardia dove si registra una leggera crescita).

Quarta parte

FABBISOGNI PROFESSIONALI DELLE IMPRESE

NOTA METODOLOGICA

I dati di seguito presentati derivano dall'indagine Excelsior, svolta a cadenza trimestrale, realizzata da Unioncamere in accordo con il Ministero del Lavoro

MILANO – assunzioni previste in complesso per settore di attività e classe dimensionale

	I trim 2015	II trim 2015	III trim 2015	IV trim 2015
INDUSTRIA E COSTRUZIONI	2.910	3.960	2.270	2.260
industria della carta, cartotecnica e stampa	90	50	30	90
industrie metal meccaniche ed elettroniche	970	990	630	690
altre industrie	1.090	1.440	860	1.200
costruzioni	760	1.470	750	280
SERVIZI	9.260	13.240	10.430	10.810
commercio	2.960	2.660	2.590	2.510
servizi turistici, alloggio e ristorazione	980	2.960	1.310	1.430
servizi informatici e delle telecomunicazioni	730	1.090	840	1.120
servizi avanzati di supporto alle imprese	1.040	1.200	1.640	1.920
servizi operativi di supporto alle imprese e persone	1.180	1.700	1.000	1.310
servizi di trasporto, logistica e magazzinaggio	640	900	730	650
servizi alle persone	1.180	1.950	1.750	1.350
altri servizi	560	790	570	520
CLASSI DIMENSIONALI				
1-49 dipendenti	6.120	7.770	4.160	4.240
50 dipendenti e oltre	6.050	9.420	27.400	8.830
MILANO	12.170	17.200	12.690	13.070
LOMBARDIA	26.580	37.750	27.400	28.810
ITALIA	132.780	238.380	158.140	145.590

Tra il 3° e il 4° trimestre dell'anno è stato previsto un aumento delle assunzioni nel settore dei servizi che rappresentano l'83% delle assunzioni programmate a Milano.

Diminuisce la percentuale di assunzioni previste nell'industria (costruzioni comprese) che nella parte finale dell'anno si attesta intorno al 17% del totale.

Tra i servizi, le assunzioni riguardano soprattutto il commercio (19%), i servizi avanzati alle imprese (15%) e le attività turistiche e di ristorazione (11%).

Nell'industria, invece, prevale il comparto metalmeccanico ed elettronico (5%).

MILANO – assunzioni previste in complesso secondo il tipo di contratto

	I trim 2015	II trim 2015	III trim 2015	IV trim 2015
totale assunzioni previste	12.170	17.200	12.690	13.070
a tempo indeterminato	45,7			
a tempo indeterminato a tutele crescenti (*)		40,2	48,9	42,2
a tempo determinato (**)	44,3	51,5	42,7	46,2
apprendistato	8,0	6,3	7,1	8,9
altri contratti (***)	2,1	2,0	1,3	2,7

(*) sono compresi anche i vecchi contratti a tempo indeterminato stipulati prima della data di entrata in vigore del jobs act

(**) inclusi i contratti stagionali

(***) contratti a chiamata e altre forme

MILANO – assunzioni previste in complesso per classe di età

	I trim 2015	II trim 2015	III trim 2015	IV trim 2015
totale assunzioni previste	12.170	17.200	12.690	13.070
fino a 29 anni	30,3	33,9	36,3	38,9
oltre 29 anni	25,6	19,9	15,3	16,9
indifferente	44,1	46,1	48,4	44,2

MILANO – assunzioni previste in complesso per livello di istruzione

	I trim 2015	II trim 2015	III trim 2015	IV trim 2015
totale assunzioni previste	12.170	17.200	12.690	13.070
laurea	22,5	21,8	27,6	25,3
diploma	44,0	40,6	39,5	42,6
qualifica professionale	9,4	15,5	10,3	13,1
nessuna formazione specifica	24,1	22,2	22,6	19,0

MILANO – assunzioni previste in complesso per gruppo professionale

	I trim 2015	II trim 2015	III trim 2015	IV trim 2015
DIRIGENTI, IMPIEGATI CON ELEVATA SPECIALIZZAZIONE E TECNICI	3.840	4.780	4.460	4.540
dirigenti	50	110	50	50
professioni intellettuali, scientifiche e di elevata specializzazione	1.340	1.610	2.030	1.790
professioni tecniche	2.450	3.060	2.390	2.70
IMPIEGATI, PROFESSIONI COMMERCIALI E NEI SERVIZI	4.200	8.010	5.390	5.920
impiegati	1.670	2.610	1.910	1.850
professioni qualificate nelle attività commerciali e nei servizi	2.530	5.400	3.470	4.060
OPERAI SPECIALIZZATI E CONDUTTORI DI IMPIANTI E MACCHINE	3.200	2.760	1.760	1.280
operai specializzati	2.140	1.540	940	670
conduttori di impianti e addetti a macchinari	1.060	1.230	820	620
PROFESSIONI NON QUALIFICATE	9304.460	1.640	1.090	1.320
totale MILANO	12.170	17.200	12.690	13.070

MILANO – assunzioni previste in complesso per gruppo professionale (valori %)

	I trim 2015	II trim 2015	III trim 2015	IV trim 2015
DIRIGENTI, IMPIEGATI CON ELEVATA SPECIALIZZAZIONE E TECNICI	31,6	27,8	35,2	34,8
dirigenti	0,4	0,6	0,4	0,4
professioni intellettuali, scientifiche e di elevata specializzazione	11,0	9,4	16,0	13,7
professioni tecniche	20,1	17,8	18,8	20,7
IMPIEGATI, PROFESSIONI COMMERCIALI E NEI SERVIZI	34,5	46,6	42,4	45,3
impiegati	13,7	15,2	15,1	14,2
professioni qualificate nelle attività commerciali e nei servizi	20,8	31,4	27,4	31,1
OPERAI SPECIALIZZATI E CONDUTTORI DI IMPIANTI E MACCHINE	26,3	16,1	13,8	9,8
operai specializzati	17,6	9,0	7,4	5,1
conduttori di impianti e addetti a macchinari	8,7	7,1	6,5	4,7
PROFESSIONI NON QUALIFICATE	7,6	9,5	8,6	10,1
totale MILANO	12.170	17.200	12.690	13.070

Tra ottobre e dicembre 2015 le imprese della provincia di Milano hanno previsto di assumere 4.540 lavoratori di alto livello (dirigenti, specialisti e tecnici), pari al 35% delle assunzioni totali programmate. Tale percentuale è nettamente superiore sia alla media regionale (27%), sia a quella nazionale (17)%.

Il gruppo professionale più numeroso, dopo quello dei dirigenti, è quello delle professioni qualificate nelle attività commerciali e nei servizi, con oltre 4.060 assunzioni (31% del totale), seguito dalle figure impiegate (1.850 unità e 14%) e da quelle operaie (1.280 e 10%).

Sono infine pari a 1.320 unità le assunzioni di figure generiche e non qualificate (10% del totale).

MILANO – indicatori di sintesi sulle assunzioni di dipendenti

	I trim 2015	II trim 2015	III trim 2015	IV trim 2015
assunzioni di dipendenti (*)	57,4	81,2	77,0	71,7
assunzioni per cui è richiesta esperienza (**)	70,1	57,4	58,0	63,5
assunzioni di giovani con meno di 30 anni (**)	30,3	33,9	36,0	38,9

(*) % sulle entrate con tutte le forme contrattuali

(**) % sulle assunzioni totali)

ITALIA – indicatori di sintesi sulle assunzioni di dipendenti

	I trim 2015	II trim 2015	III trim 2015	IV trim 2015
assunzioni di dipendenti (*)	63,3	84,5	81,0	76,2
assunzioni per cui è richiesta esperienza (**)	62,8	60,1	62,0	64,3
assunzioni di giovani con meno di 30 anni (**)	30,3	29,1	30,0	30,1

(*) % sulle entrate con tutte le forme contrattuali

(**) % sulle assunzioni totali)

Job

Direttore responsabile

Piero Piccioli

Redazione

Via Tadino, 23 – Milano

Tel. 0236597422

info@jobedi.it

www.jobnotizie.it

Proprietario della testata

Job Network srl

Via Tadino, 23

20124 Milano

www.cislmilano.it

Reg. Trib. di Milano n. 293

Del 26/04/2006

Iscrizione Roc n. 17405

Del 09/08/2008

Supplemento al numero di

maggio 2016

Stampa

La Serigrafica Arti Grafiche srl

Via Toscanelli, 26 - 20090 Buccinasco (MI)

Tel. 02.45708456 - info@laserigraficasrl.it

www.laserigraficasrl.it

Per info sulle nuove iniziative

www.jobnotizie.it

www.cislmilano.it

www.cismilano.it



www.jobnotizie.it